

**Helyi
Esélyegyenlőségi
Program Felülvizsgálata**

Gomba Község Önkormányzata



2015. június

Türr István Képző és Kutató Intézet
Cím: 1054 Budapest, Széchenyi u. 14.
Telefon: 06-1-882-3454
email: ugyfelszolgalat@tkki.hu
web: www.tkki.hu
Felnőttképzési nyilvántartási szám: 01-0790-04
Intézményi akkreditációs lajstromszám: AL 0008



MAGARY
PROGRAM



A projekt az Európai Unió támogatásával,
az Európai Szociális Alap
társfinanszírozásával valósul meg.

Bevezetés

Az egyenlő bánásmódról és az esélyegyenlőség előmozdításáról szóló 2003. évi CXXV. tv. 31. §-a rendelkezik a helyi esélyegyenlőségi programokról. A tv. 31. §. (1) bek. szerint a települési önkormányzat öt évente öt évre szóló helyi esélyegyenlőségi programot fogadott el, amelyet a 31. §. (4) bek. értelmében:

„A helyi esélyegyenlőségi program időarányos megvalósulását, illetve a tv 31.§(2) bekezdésében meghatározott helyzet esetleges megváltozását két évente át kell tekinteni, az áttekintés alapján szükség esetén a helyi esélyegyenlőségi programot felül kell vizsgálni, illetve a helyzetelemzést és az intézkedési tervet az új helyzetnek megfelelően kell módosítani.”

A HEP helyzetelemzése és a HEP részét képező Intézkedési Terv felülvizsgálata megtörtént és ez az anyag azokkal a fejezetekkel, részekkel foglalkozik ahol jelentősebb változások történtek az eredeti HEP elfogadása óta. Az eredetileg elfogadott HEP-pel együtt érvényes.

Helyi Esélyegyenlőségi Program (HEP)

1. Jogszabályi háttér bemutatása

1.1 A program készítését előíró jogszabályi környezet rövid bemutatása

A szociális területet lefedő, a szociális igazgatásról és szociális ellátásokról szóló 1993. évi III. törvény (Szt.) és a gyermekek védelméről és a gyámügyi igazgatásról szóló 1997. évi XXXI. törvény (Gyvt.) jelentős változáson ment keresztül.

A 2013. évi LXXV. törvény és a 197/2013.(VI.13.) Kormányrendelet módosítja fenti jogszabályokat. A törvénymódosítás értelmében 2014. január 1-jétől az átmeneti segély, a temetési segély és a rendkívüli gyermekvédelmi támogatás önálló ellátási formaként megszűnik, és önkormányzati segéllé olvad össze. A törvény felhatalmazása szerint a települési önkormányzatnak legkésőbb 2013. december 31-ig kellett megalkotnia az önkormányzati segély megállapításának, kifizetésének, folyósításának valamint felhasználása ellenőrzésének szabályairól szóló rendeletét.

1. A **hatáskörök** a szerint kerültek módosításra, hogy a Magyarország helyi önkormányzatairól szóló 2011. évi CLXXXIX. törvény 41.§ (4) bekezdése lehetővé teszi, hogy a képviselő-testület hatáskörét a jegyzőre átruházza.
2. Az **önkormányzati segély** esetén az ellátás megállapításánál figyelembe vehető, egy főre számított havi családi jövedelemhatárt az önkormányzat rendeletében úgy kellett szabályozni, hogy az nem lehet alacsonyabb az öregségi nyugdíj mindenkori legkisebb összegének 130%-ánál (37.050.-Ft). (2013. évben az öregségi nyugdíj mindenkori legkisebb összege 28.500.-Ft). Ettől eltérően a megállapított jogosultsági értékhatár magasabb: család esetén 150% (42.750.-Ft), illetve egyedülálló személy esetén 200 % (57.000.-Ft) és gyermekét egyedül nevelő személy esetén 175 % (49.875.-Ft).

3. A korábban a közoktatásról szóló törvényből a hátrányos és halmozottan hátrányos helyzet tényének megállapítása a Gyvt. szabályozása értelmében 2013. szeptember 1. napjától a jegyző feladata. **Hátrányos helyzetű** az a rendszeres gyermekvédelmi kedvezményre jogosult gyermek és nagykorúvá vált gyermek, aki esetében 3 körülményből (szülők alacsony iskolázottsága, alacsony foglalkoztatottsága, illetve a gyermek elégtelen lakókörnyezete) legalább 1 fennáll, halmozottan hátrányos helyzet megállapításához pedig a fenti 3 körülményből legalább kettőnek kell fennállnia. A hátrányos, halmozottan hátrányos helyzet megállapítása a gyermekek részére a köznevelés területén kedvezményeket, támogatásokat, jogosultságokat biztosít.
4. Az **étkeztetés** esetében a Szt. 62.§(1) bekezdése határozza meg a szociális rászorultság szempontjait, melyek között szerepel a hajléktalanság is, mint rászorultsági szempont.
5. A pénzbeli és természetbeni szociális ellátások rendszere 2015. március 1-től jelentős mértékben átalakul.

Az állam és az önkormányzat segélyezéssel kapcsolatos feladatai élesen elválasztásra kerültek.

A helyi önkormányzatok felelőssége növekszik a helyi közösség szociális biztonságának erősítésében, a szociális segélyek biztosításában.

A kötelezően nyújtandó ellátásokat 2015. március 1-től a járási hivatalok állapítják meg. Ezek az ellátások a következők:

- aktív korúak ellátása,
- időskorúak járadéka,
- ápolási díj (alapösszegű, emelt összegű és kiemelt ápolási díj),
- közgyógyellátás (alanyi és normatív formák),
- egészségügyi szolgáltatásra való jogosultság.

A hatáskörváltás tehát az aktív korúak ellátását érinti, a felsorolt többi ellátást az eddigiekben is a járási hivatalok állapították meg.

Egyéb támogatás biztosításáról a települési önkormányzatok döntenek. Az önkormányzatok által nyújtható támogatás neve egységesen települési támogatás, amelynek jogosultsági feltételeit, típusait az önkormányzatok határozhatják meg.

AZ EGYES ELLÁTÁSOKAT ÉRINTŐ VÁLTOZÁSOK:

I. Aktív korúak ellátása

(jogszabályi háttér: 1993. évi III. törvény a szociális igazgatásról és szociális ellátásokról (a továbbiakban: Szt.), 33.§-37/C.§, az átmeneti rendelkezések vonatkozásában: 134.§, 134/B.§)

Az aktív korúak ellátása az aktív korú, nem foglalkoztatott személyeknek nyújtott ellátás, amely olyan személyeknek állapítható meg, akiknek a családjában az egy fogyasztási egységre jutó jövedelem az öregségi nyugdíjminimum 90%-a (25 650 Ft) alatt van, és a családnak nincs a törvényi értékhatárt meghaladó vagyona. Az aktív korúak ellátása keretében kétféle támogatás állapítható meg, a foglalkoztatást helyettesítő támogatás, valamint a rendszeres szociális segély helyébe lépő egészségkárosodási és gyermekfelügyeleti támogatás.

A jelenleg jegyzői hatáskörben lévő aktív korúak ellátásának megállapítása 2015. március 1-től **a járási hivatal hatáskörébe került**. Ettől az időponttól kezdődően az ellátással kapcsolatos ügyek intézésére a járási hivatal jogosult. A kérelmeket továbbra is be lehet nyújtani a polgármesteri hivataloknál, amelyek azt továbbítják a járási hivatalok részére.

Az aktív korúak ellátása keretében megállapítható ellátástípusok és az ellátásra jogosultak körei esetenként változni fognak.

I.1. A foglalkoztatást helyettesítő támogatás szabályaiban nem várható változás azon kívül, hogy a támogatást a járási hivatal fogja megállapítani.

A támogatás havi összege – 2014-hez hasonlóan – 22 800 Ft.

I.2. Rendszeres szociális segély nevű ellátás 2015. március 1-től megszűnt. A korábban erre a támogatásra jogosult személyek más ellátásokra szerezhetnek jogosultságot.

Az új rendszer bevezetésének lépései a következők:

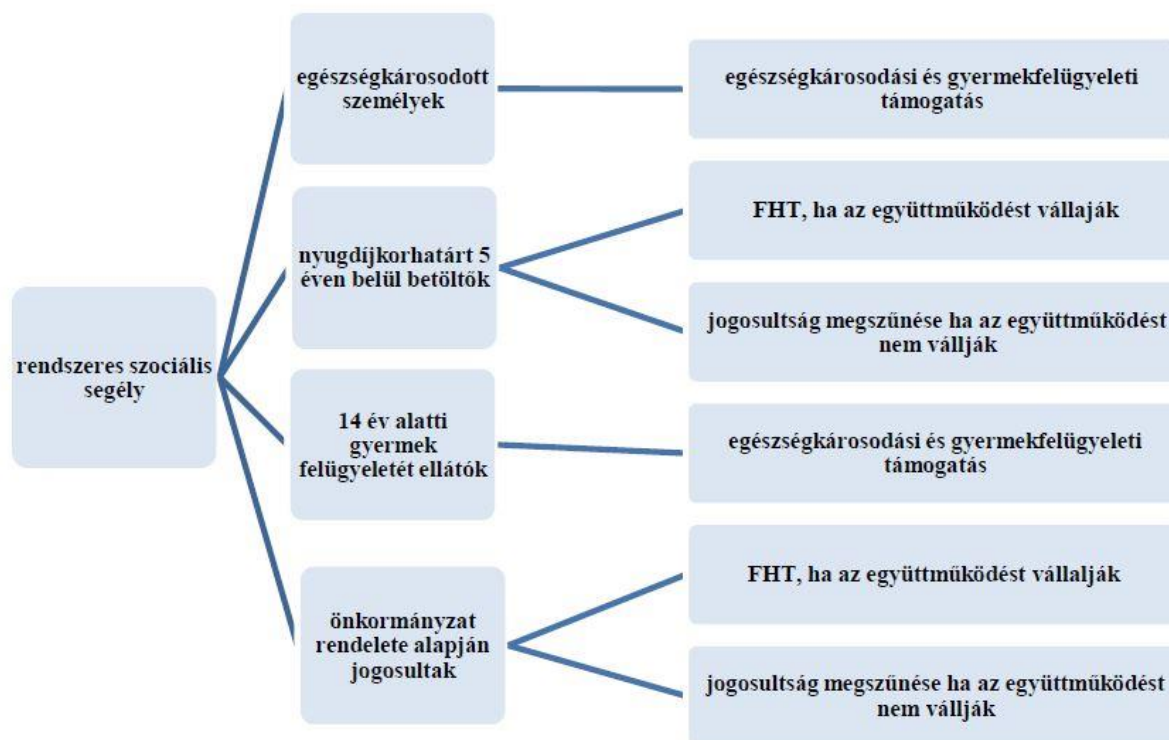
A jelenleg rendszeres szociális segélyre jogosult személyek ellátásra való jogosultságát a jegyző 2015. január 1. és 2015. február 28. között felülvizsgálta.

A felülvizsgálat eredményeként a jegyző határozatban megállapítja, hogy az ügyfél 2015. március 1-től milyen ellátásra jogosult.

Automatikusan, **az új egészségkárosodási és gyermekfelügyeleti támogatásra** lesznek jogosultak azok a személyek, akik azért jogosultak rendszeres szociális segélyre, mert egészségkárosodottnak minősülnek, vagy 14 év alatti gyermekük felügyeletét másképp biztosítani nem tudják.

Ha vállalják a foglalkoztatást helyettesítő támogatáshoz kapcsolódó együttműködési kötelezettséget (álláskeresőként való nyilvántartásba vétel, együttműködés a munkaügyi központtal), akkor **foglalkoztatást helyettesítő támogatást** kaphatnak a nyugdíjkorhatárt 5 éven belül betöltők, és azok, akik az önkormányzat rendeletében meghatározott feltételek alapján jogosultak jelenleg rendszeres szociális segélyre.

Ha a nyugdíjkorhatárt 5 éven belül betöltő vagy az önkormányzat rendeletében meghatározott feltételek alapján rendszeres szociális segélyre jogosult személy az együttműködést nem vállalja, akkor az aktív korúak ellátására való jogosultságát meg kell szüntetni.



Az újonnan bevezetendő **egészségkárosodási és gyermekfelügyeleti támogatás (EGYT)** összegét a rendszeres szociális segély összegére vonatkozó szabályok alapján kell majd kiszámítani, egyedül a családi jövedelemhatár összege változik:

Az EGYT havi összege a családi jövedelemhatár összegének és a jogosult családja havi összjövedelmének különbözete, de nem haladhatja meg nettó közfoglalkoztatási bér 90%-át. (A nettó közfoglalkoztatási bér 90%-a, tehát az EGYT maximuma 2015. évben 46 662 Ft.)

A családi jövedelemhatár összege megegyezik a család fogyasztási egységeihez tartozó arányszámok összegének és az öregségi nyugdíj mindenkori legkisebb összege 92%-ának szorzatával. (2015. február 28-ig az önm. 90%-áig kellett kiegészíteni a család jövedelmét. Az új szabályok szerint egy egyedülálló személy esetében a családi jövedelemhatár összege 26 220 Ft, mert a fogyasztási egység arányszáma:1, az önm. 92%-a: 26 220 Ft.)

Az Szt. 2015. február 28-ig hatályos 37/A. § (1) bekezdés alapján rendszeres szociális segély akkor állapítható meg és akkor folyósítható – kivéve az egészségkárosodásuk okán ellátásban részesülő személyeket – ha a személy nyilatkozatában vállalja az együttműködési kötelezettséget a települési önkormányzat által erre kijelölt szervvel. Az Szt. alapján az együttműködés intézményi feltételeiről a települési önkormányzat elsősorban a családsegítő szolgálat útján gondoskodik.

A rendszeres szociális segély ellátórendszerből történő kivezetésével megszűnik a családsegítés szerepe az aktív korúak ellátásában részesülők együttműködési kötelezettségének biztosításában. Az egészségkárosodási és gyermekfelügyeleti támogatásra jogosult ellátotti kör részére speciális élethelyzetük miatt nem került előírásra együttműködési kötelezettség. A foglalkoztatást helyettesítő támogatásban részesülő személyek pedig az állami foglalkoztatási szervvel kötelesek együttműködni.

II. Lakásfenntartási támogatás

(jogszabályi háttér az átmeneti rendelkezésekre: Szt. 134/C.§ (1)-(2) bekezdés)

A lakásfenntartási támogatás szabályai 2015. március 1-étől kikerülnek a szociális törvényből. Ettől az időponttól kezdődően a támogatás ebben a formában nem állapítható meg a kérelmezők részére.

Lakásfenntartási támogatás iránti kérelmet utoljára 2015. február 28-án lehetett benyújtani.

Azoknak az ügyfeleknek a jogosultsága, akik 2015. március 1. előtt kérelmezték a lakásfenntartási támogatást, a következőképpen alakul:

Ha az ellátásra való jogosultságot 2014. december 31-ig megállapították, akkor az ügyfél a korábbi szabályoknak megfelelően egy év időtartamra jogosult a lakásfenntartási támogatásra.

Ha a hatóság 2015. január 1-ét követően dönt a támogatásra való jogosultságról, akkor a lakásfenntartási támogatást csak 2015. február 28-ig lehet biztosítani.

Az önkormányzatok a települési támogatás keretében biztosíthatnak támogatást a lakhatáshoz kapcsolódó rendszeres kiadások viseléséhez.

III. Adósságkezelési szolgáltatás

(jogszabályi háttér az átmeneti rendelkezésekre: Szt. 134/C.§ (4) bekezdés)

Az adósságkezelési szolgáltatás szabályai 2015. március 1-étől kikerültek a szociális törvényből. Ettől az időponttól kezdődően a támogatás ebben a formában nem állapítható meg a kérelmezők részére.

Azoknak az ügyfeleknek a jogosultsága, akik részére 2015. március 1. előtt került megállapításra az adósságkezelési szolgáltatás, a szolgáltatást a korábbi szabályok alapján kell nyújtani.

Az önkormányzatok a települési támogatás keretében biztosíthatnak támogatást a lakhatási kiadásokhoz kapcsolódó hátralékot felhalmozó személyek számára.

IV. Méltányossági közgyógyellátás

(jogszabályi háttér az átmeneti rendelkezésekre: Szt. 134/C.§ (3) bekezdés)

A méltányossági közgyógyellátás szabályai 2015. március 1-től kikerültek a szociális törvényből, ettől az időponttól kezdődően biztosítása nem lesz kötelező.

Méltányossági közgyógyellátás iránti kérelmet utoljára 2015. február 28-án lehetett benyújtani.

A korábban hatályos szabályokat kell alkalmazni, tehát az ellátásra való jogosultság egy éves időtartamban fennáll az alábbi esetekben:

Ha az ellátásra való jogosultságot 2015. március 1-jét megelőzően megállapították, vagy

Ha az ellátásra való jogosultság megállapítása iránti eljárás 2015. február 28-án folyamatban van.

Az önkormányzatok a települési támogatás keretében biztosíthatnak támogatást a gyógyszerkiadások viseléséhez.

V. Méltányossági ápolási díj

Az ellátás biztosítása a települési önkormányzatok számára jelenleg sem kötelező.

A méltányossági ápolási díj szabályai 2015. március 1-jétől kikerültek a szociális törvényből.

A 2015. március 1-ét megelőzően megállapított ellátások az önkormányzat mérlegelésétől függően biztosíthatók 2015. március 1-jét követően, települési támogatás formájában.

Az önkormányzatok a települési támogatás keretében ellátást biztosíthatnak a 18. életévét betöltött tartósan beteg személy ápolását, gondozását végző hozzátartozók részére.

VI. Önkormányzati segély

(jogsabályi háttér: Szt. 45.§)

Az önkormányzatok által biztosított ellátás neve 2015. március 1-jétől egységesen települési támogatás lett. E támogatás keretében az önkormányzatok az általuk támogatandónak ítélt, rendeletükben szabályozott élethelyzetekre nyújthatnak támogatást. Az önkormányzat kötelezettsége abban áll, hogy a települési támogatásról rendeletet alkosson. Annak eldöntése, hogy e támogatás keretében milyen célokra, mely feltételek teljesülése esetén milyen összegű támogatást nyújt, teljes mértékben az önkormányzat mérlegelési jogkörébe tartozik.

Az Szt. által szabott egyetlen kötelezettség az, hogy a képviselő-testület a létfenntartást veszélyeztető rendkívüli élethelyzetbe került, valamint az időszakosan vagy tartósan létfenntartási gonddal küzdő személyek részére rendkívüli települési támogatást köteles nyújtani. A létfenntartást veszélyeztető élethelyzet, a létfenntartási gond meghatározása az önkormányzat jogosultsága, hasonlóan az ilyen helyzetekben nyújtandó támogatás összegének meghatározásához.

Az Szt. a települési támogatás keretében biztosítandó juttatások körét példálózóan sorolja fel:

Települési támogatás keretében nyújtható támogatás különösen

- a) a lakhatáshoz kapcsolódó rendszeres kiadások viseléséhez,
- b) a 18. életévét betöltött tartósan beteg hozzátartozójának az ápolását, gondozását végző személy részére,
- c) a gyógyszer-kiadások viseléséhez,
- d) a lakhatási kiadásokhoz kapcsolódó hátralékot felhalmozó személyek részére.

Az Szt. szabályozása szerint a lakhatáshoz kapcsolódó rendszeres kiadások viseléséhez nyújtott települési támogatást más jogszabály alkalmazásában lakásfenntartási támogatásnak kell tekinteni.

A települési önkormányzat képviselő-testületének a települési támogatás megállapításának, kifizetésének, folyósításának, valamint felhasználása ellenőrzésének szabályairól szóló rendeletét legkésőbb 2015. február 28-áig kell megalkotnia.

6. A szociális igazgatásról és szociális ellátásokról szóló 1993. évi III. törvény (a továbbiakban: Szt.) szociális szolgáltatásokat érintő módosítások

- Az intézményi térítési díj szabályainak változása
- A támogatott lakhatás szabályainak módosítása
- Belépési hozzájárulás bevezetése a tartós bentlakást nyújtó szociális intézményekben
- Az intézményi jogviszony megszüntetésére vonatkozó szabályok módosítása
- A területi lefedettséget figyelembevevő finanszírozási rendszerbe történő befogadás szabályainak módosítása
- Családsegítés és gyermekjóléti szolgáltatás működésének racionalizálása
- Lakóotthoni átalakulás kötelezettségének hatályon kívül helyezése
- Támogatott lakhatás célcsoportjainak változása
- Térítési díj visszamenőleges megállapítása kivételes esetben
- Jogorvoslati rend pontosítása
- A falu és tanyagondnoki szolgáltatás egyes szabályainak módosítása
- A 150 fős korlátra vonatkozó szabályok
- Egyházi kiegészítő támogatás megtérítésére vonatkozó szabály pontosítása
- Jelzalogjog bejegyzés szabályának pontosítása

7. Az Szt.-hez kapcsolódó kormányrendeletek legfontosabb változásai

- A szociális, gyermekjóléti és gyermekvédelmi szolgáltatók, intézmények ágazati azonosítójáról és országos nyilvántartásáról szóló 226/2006. (XI. 20.) Korm. rendelet módosításai

- A szociális, gyermekjóléti és gyermekvédelmi szolgáltatók, intézmények és hálózatok hatósági nyilvántartásáról és ellenőrzéséről
- A személyes gondoskodást nyújtó szociális ellátások térítési díjáról szóló 29/1993. (II.17.) Korm. rendelet módosításai
- A támogató szolgáltatás és a közösségi ellátások finanszírozásának rendjéről szóló 191/2008. (VII. 30.) Korm. rendelet módosításai
- Az egyházi és nem állami fenntartású szociális, gyermekjóléti és gyermekvédelmi szolgáltatók, intézmények és hálózatok állami támogatásáról szóló 489/2013. (XII. 18.) Korm.
- A Nemzeti Rehabilitációs és Szociális Hivatalról, valamint a szakmai irányítása alá tartozó rehabilitációs szakigazgatási szervek feladat - és hatásköréről szóló 95/2012. (V. 15.) Korm. rendelet módosításai

8. Az Szt.-hez kapcsolódó miniszteri rendeletek legfontosabb változásai

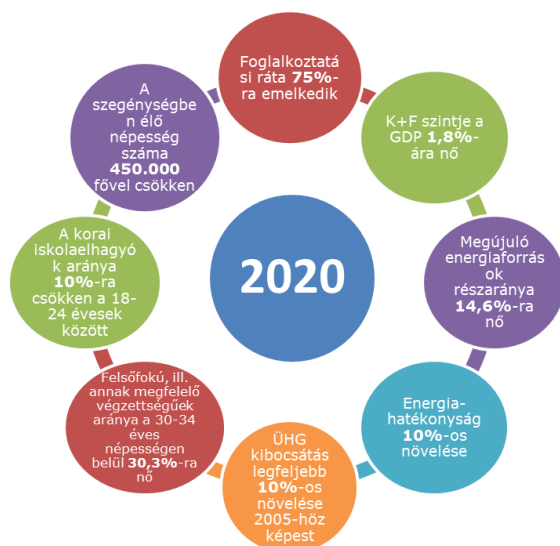
- A személyes gondoskodást nyújtó szociális ellátások igénybevételéről szóló 9/1999. (XI.24.) SZCSM rendelet módosításai. A személyes gondoskodást nyújtó szociális intézmények szakmai feladatairól és működésük feltételeiről szóló 1/2000. (I. 7.) SZCSM rendelet módosításai
- A gondozási szükséglet, valamint az egészségi állapoton alapuló szociális rászorultság vizsgálatának és igazolásának részletes szabályairól szóló 36/2007. (XII. 22.) SZMM rendelet módosítása

2. Stratégiai környezet bemutatása

Széchenyi 2020.

A 2014-2020 közötti időszakban jelentős uniós forrás áll Magyarország rendelkezésére. A korábbi hétéves periódushoz képest – melynek a legfőbb célja a leszakadt régiók felzárkóztatása volt – a most induló ciklusban az EU más célkitűzéseket vállalt. Ezeket 11 pontban foglalta össze. Az összes tagállamnak a 11 célhoz kell igazítania saját fejlesztési terveit, így mind a 28 ország egy irányba fejlődik majd tovább.

Magyarország a következő hétéves időszakban összesen 7480 milliárd forintot használhat fel. Az összes forrás 60%-át a Gazdaságfejlesztésre fordíthatjuk majd, melynek részét képezi a foglalkoztatottság elősegítése is. Az előző időszakhoz képest másfélszer több forrás jut majd munkahelyteremtésre, háromszor több a kutatás-fejlesztésre és innovációra, energiahatékonyságra és az infokommunikációs szektor fejlesztésére pedig a korábbi dupláját használhatjuk fel. A teljes pénzügyi keret legalább 15 százalékát közvetlenül a kis- és középvállalkozások megerősítésére fordítják majd, és a pályázati rendszerben is több változásra számíthatunk.



A 2007-2013 és a 2014-2020-as tervezési időszak összehasonlítása

	2007-2013	2014-2020
Uniós tervezési keretek	-Strukturális alapok és vidékfejlesztés elkülönül -Tagállami szintű keretdokumentum (Nemzeti Stratégiai Referenciakeret, NSRF)	•Integrált tervezés:Közös Stratégiai Keret (5 alap egységes keretben) uniós szinten •Tagállami szintű keretek (Partnerségi Megállapodás)
Tematikus súlypontok	- 15 OP	• 9 OP, célzottabb tervezés uniós és hazai szinten (11 tematikus cél, EU 2020)
Prioritások	-Gazdaságfejlesztés: 24% -Foglalkoztatás mint szociális kérdés	• gazdaságfejlesztés: 60% • Foglalkoztatás a gazdasági fejlesztés része
Intézményrendszer	-Központi irányítás (NFÜ) -Regionális dekoncentráció (RFÜ)	• központi koordinációval (ME) működő decentralizált intézményrendszer (IH-k a szakpolitikáért felelős tárcáknál) • valós térségi decentralizáció (megyei szinten)
Eljárás-rendek, támogatási formák	-Komoly adminisztratív kötelezettségek, -2010-től racionalizáció, egyszerűsítések -Pályázatok vissza nem térítendő támogatással -Kombinált mikro-hitel	• egyszerűbb eljárásrendek, központi koordinációval •Vissza nem térítendő támogatások mellett nagyobb teret kapnak a pénzügyi eszközök •A pénzügyi eszközök teszik ki a teljes összeg 10%-át • közsféra ne pályázzon: szakmailag kijelölt fejlesztések, ismert programozható forráskeretek • nyílt pályázatok mellett optimalizált projekt-kiválasztási eljárások

2014-2020 időszak Operatív programok:

Gazdaságfejlesztési és Innovációs OP (GINOP)
Versenyképes Közép-Magyarország OP (VEKOP)
Terület és Településfejlesztési OP (TOP)
Intelligens Közlekedésfejlesztési OP (IKOP)
Környezet és Energetikai Hatékonyság OP (KEHOP)
Emberi Erőforrás Fejlesztési OP (EFOP)
Koordinációs OP (KOP)
„Vidékfejlesztés, halászat” OP

2.1 Kapcsolódás helyi stratégiai és települési önkormányzati dokumentumokkal, koncepciókkal, programokkal

Gomba Község Önkormányzata 2014-2015 évben elfogadta a települési veszélyelhárítási tervet valamint a közbiztonsági koncepciót, melyek a Helyi Esélyegyenlőségi Programot nem érintik.

A Helyi Esélyegyenlőségi Program Intézkedési Terve (HEP IT)

Gomba Község Önkormányzatának Képviselő-testülete teljesítve jogszabályi kötelezettségét, áttekintette Helyi Esélyegyenlőségi programját és megállapította, hogy a helyi viszonyok tekintetében nem áll fen olyan mértékű változás, mely az indikátorok felülvizsgálatát igényelné. Tekintettel arra, hogy az elmúlt két esztendőben nagy számban és mértékben valósultak meg fejlesztési projektek a településen, ezért Gomba Község Önkormányzatának Képviselő-testülete elvégezte az Intézkedési Terv felülvizsgálatát.

1. A HEP IT részletei

Az alábbiakban részletezésre kerül az Intézkedési Tervben bekövetkezett változások részletes leírása. A támogató szoftverben tájékoztató jelleggel feltöltésre kerültek a változást igazoló dokumentumok.

1. *Közműfejlesztés:*

Gomba község egyéb belterületein a vezetékes ivóvízellátás eddig nem volt biztosított, illetve a település központi belterületén is gyakoriak voltak az ivóvízminőséggel kapcsolatos panaszok. Ennek nyomán a KEOP 1.3.0 pályázat keretében az önkormányzat az egészséges ivóvízellátásról kívánt gondoskodni. 2015. évben megvalósulás alatt van Gomba és Bénye települések önálló vízműrendszerének és vezetékhálózatának kiépítése, a szükséges forrásokat a fent megjelölt pályázat útján nyerte el Gomba Község Önkormányzata. A felelősök köréből kikerült a szociális és gyámügyi bizottság, ugyanis a 24/2014. (X.21.) számú helyi rendelettel a bizottság megszűnt. A megvalósítás után Gomba és Bénye községek önálló vízmű és vezetékhálózattal rendelkeznek, ennek dátuma 2015. októbere.

2. *Tanyavilág felvirágoztatása:*

Felsőfarkasdon található régi iskolaépület felújítása és az épülethez funkció rendelése valamint a tanyagondnoki járműpark fejlesztése indokolt. Az önkormányzat által alapított GTÜ Közhasznú Nonprofit Kft. 2015. évben pályázatot nyújtott be tanyagondnoki szolgálatot ellátó autó beszerzésére. Sikeres pályázat esetén a szolgálatot ellátó autó kora nagy mértékben csökken. A Felsőfarkasdon található egykori iskola felújítása még nem valósulhatott meg, ugyanis az önkormányzat a településrész teljes reorganizációjának programjába kívánja integrálni az épület rekonstrukcióját. A felelősök köréből kikerült a szociális és gyámügyi bizottság, ugyanis a 24/2014. (X.21.) számú helyi rendelettel a bizottság megszűnt.

3. *Mélyszegénység gócpontjainak felkutatása:*

A település Integrált Településfejlesztési Stratégiáján belül kerül felmérésre.

A felelősök köréből kikerült a szociális és gyámügyi bizottság, ugyanis a 24/2014. (X.21.) számú helyi rendelettel a bizottság megszűnt.

4. *Munkanélküliek helyzetének segítése:*

A munkaügyi központ, mint önálló entitás megszűnt. A településen szociális koordinátor nincs, közösségi animátort foglalkoztat Gomba Község Önkormányzata.

5. *Rászorultak részére történő információ szolgáltatás:*

A településen szociális koordinátor nincs, közösségi animátort foglalkoztat Gomba Község Önkormányzata. A rászorulókat a Kenyeres Kerti Krónikás, a község honlapja, valamint a Civilház és az önkormányzat segítségével juthatnak információhoz.

6. *Óvodai tornaszoba:*

- Az óvodáskorú gyermekek mozgási lehetőségeinek fejlesztése érdekében szükséges az óvodai tornaszoba kialakítása. Az épületrész kialakítása pályázati pénzből valósulhat meg, a pályázatot Gomba Község Önkormányzata 2015. júniusában benyújtotta.
7. Óvoda akadálymentesítése:
Elvárás a közintézmények megközelíthetőségének biztosítása mozgásában korlátozott személyek részére. A Gólyafészek Óvoda részlegesen eleget tesz az elvárásoknak. Egyetlen kivételként, az akadálymentesített wc/mosdó helyiség nem biztosított. Az óvoda átalakításakor (2015-2016) az említett hiányosság pályázati támogatás esetén megszűnik.
 8. Korai fejlesztés:
A településen szociális koordinátor nincs, közösségi animátort foglalkoztat Gomba Község Önkormányzata.
 9. A nők esélyegyenlőségének egyik eleme az adatgyűjtés:
A felelősök: családsegítő szolgálat, közösségi animátor, védőnő, aljegyző
 10. Nők munkába állása gyermekük születése után:
A településen szociális koordinátor nincs, közösségi animátort foglalkoztat Gomba Község Önkormányzata.
 11. Krízishelyzetben lévő személyek:
Gomba község hivatalos honlapján és a helyi Integrált Közösségi és Szolgáltató Tér hirdetőtábláján a vonatkozó intézmények adatai elérhetőek. A krízishelyzetben lévők szolgáltatása megoldott. A Monori Családsegítő-és Gyermekjóléti Szolgálat kistérségi társulási fenntartású, mely társulásnak tagja Gomba község is. A Monori Önkormányzat által üzemeltetett Gondozási Központtal Gomba Község Önkormányzata feladat-ellátási szerződést kötött, így ellátatlanságról nem lehet szó. Az erről készült szerződések feltöltésre kerültek a támogató szoftverbe.
 12. Anyák elhelyezkedésének segítése:
A településen szociális koordinátor nincs, közösségi animátort foglalkoztat Gomba Község Önkormányzata.
 13. Nők, asszonyok klubja:
A településen szociális koordinátor nincs, közösségi animátort foglalkoztat Gomba Község Önkormányzata
 14. Az idősek esélyegyenlőségének egyik elemeként a házi segítségnyújtás fejlesztése:
A Monor Város Önkormányzatával kötött feladat-ellátási szerződés szerint a monori fenntartású Gondozási Központ a házi segítségnyújtás is ellátandó feladat Gomba község területén, tehát a feladatellátás megoldott.
 15. Idősek napközi-otthonos ellátása:
A településen szociális koordinátor nincs, közösségi animátort foglalkoztat Gomba Község Önkormányzata.
 16. Kattints rá Nagyi!:
 17. A településen szociális koordinátor nincs, közösségi animátort foglalkoztat Gomba Község Önkormányzata.
 18. Időskori munkavégzés:
Nem valósult meg igény és humán erőforrás hiánya miatt. A településen szociális koordinátor nincs, közösségi animátort foglalkoztat Gomba Község Önkormányzata.
 19. Nyugdíjas Klub:
A településen szociális koordinátor nincs, közösségi animátort foglalkoztat Gomba Község Önkormányzata.
 20. A fogyatékkal élők esélyegyenlőségének biztosítása, a foglalkoztatottság növelése:
Megvalósult. Gomba Község Önkormányzata a megváltozott munkaképességűek foglalkoztatásáért 2.000.000,- Ft vissza nem térítendő támogatást nyújtott a Civil Nonprofit Kft. részére, amely megnyitotta üzemét a településen, ahol folyamatosan, nagy számban foglalkoztatnak ia célcsoportba tartozó munkavállalókat. A támogatás tényét igazoló szerződés tájékoztató jelleggel feltöltésre került a támogató szoftverbe. A településen szociális koordinátor nincs, közösségi animátort foglalkoztat Gomba Község Önkormányzata.

21. Adatgyűjtés:

Részben megvalósult. A Civil Nonprofit Kft. folyamatosan várja a fogyatékkal élő, de dolgozni vágyókat. A munkaerőmozgás során képet kapunk a településen, fogyatékkal élő személyek számáról és állapotáról. A településen szociális koordinátor nincs, közösségi animátort foglalkoztat Gomba Község Önkormányzata.

2. Összegző táblázat - A Helyi Esélyegyenlőségi Program Intézkedési Terve (HEP IT)

A felülvizsgált intézkedési terv mellékletként kerül csatolásra a felülvizsgálati dokumentumhoz.

4. Elfogadás módja és dátuma

I. Gomba község Helyi Esélyegyenlőségi Programjának szakmai és társadalmi vitája megtörtént. Az itt született észrevételeket a megvitatást követően a HEP Intézkedési Tervébe beépítettük.

III. Ezt követően Gomba község képviselő-testülete a Helyi Esélyegyenlőségi Program felülvizsgálatát (melynek része az Intézkedési Terv) megvitatta és/2015. számú határozatával elfogadta.

Mellékletek:

Képviselő-testületi határozat

HEP-IT

Dátum

Aláírás